

**PROSPECTUS COMPLET
DU
FONDS COMMUN DE PLACEMENT
PIM America FCP**

PIM Gestion France SA

14, rue Cambacérés
75008 Paris

www.pim-france.com

☎ 01 40 28 16 52 ✉ 01 40 28 00 55

Sommaire

<i>PROSPECTUS SIMPLIFIE</i>	3
PARTIE A STATUTAIRE	3
Présentation succincte	3
Informations concernant les placements et la gestion	3
Informations sur les frais, commissions et la fiscalité	6
Les frais de fonctionnement et de gestion	6
Informations d'ordre commercial	8
Informations supplémentaires	10
PARTIE B STATISTIQUE	11
PIM America : Part RH en EUR	11
PIM America : Part R en USD	13
PIM America : Part IC en USD	15
PIM America : Part ID en USD	17
PIM America : Part IC en EUR	19
<i>NOTE DETAILLEE</i>	20
I- CARACTERISTIQUES GENERALES	20
Forme de l'OPCVM	20
Acteurs	21
II- MODALITES DE FONCTIONNEMENT ET DE GESTION	22
Caractéristiques générales	22
Dispositions particulières	23
III - INFORMATION D'ORDRE COMMERCIAL	30
IV – REGLES D'INVESTISSEMENT	31
V – REGLES D'EVALUATION ET DE COMPTABILISATION DES ACTIFS	35
Règles d'évaluation des actifs	35
Frais de gestion	37
Affectation du résultat	37
<i>REGLEMENT DU FONDS</i>	38
TITRE 1 – ACTIF ET PARTS	38
TITRE 2 – FONCTIONNEMENT DU FONDS	39
TITRE 3 – MODALITES D'AFFECTION DES RESULTATS	41
TITRE 4 – FUSION – SCISSION – DISSOLUTION - LIQUIDATION	41
TITRE 5 – CONTESTATION	42

PROSPECTUS SIMPLIFIE

PARTIE A STATUTAIRE

Présentation succincte

▶ **Code ISIN :**

- **Part RH EUR : FR0007028287 (date de création le 8 janvier 1999)**
- **Part R USD : FR0010612754 (date de création le 25 avril 2008)**
- **Part IC USD : FR0010612770 (date de création le 25 avril 2008)**
- **Part ID USD : FR0010612747 (date de création le 25 avril 2008)**
- **Part IC EUR : FR0010941674 (date de création le 17 septembre 2010)**

▶ **Dénomination : PIM America FCP**

▶ **Forme juridique : Fonds commun de placement (FCP) de droit français**

▶ **Compartiments/nourricier : Non / Non**

▶ **Société de gestion : PIM GESTION FRANCE**

▶ **Déléataires : Gestion comptable : CACEIS FASTNET**

▶ **Dépositaire : CACEIS BANK**

▶ **Conseiller : SeaBridge Investment Advisors**

▶ **Commissaire aux comptes : Ernst et Young et Autres**

▶ **Commercialisateur : PIM GESTION FRANCE**

Informations concernant les placements et la gestion

▶ **Classification :**

Actions internationales

Objectif de gestion :

PIM America FCP est un fonds en actions qui cherche à optimiser sa performance sur un cycle économique de 5 ans, au travers d'une gestion discrétionnaire, principalement sur les marchés d'Amérique du nord.

▶ **Indicateur de référence :**

Indicateur de référence du FCP : indice S&P 500 dividendes nets réinvestis (S&P500 net TR). La performance des différentes parts pourra être comparée comme suit :

Parts libellées en dollars US : indice S&P 500 dividendes nets réinvestis (S&P500 net TR)

Parts libellées en euros non couvertes contre le risque de change : indice S&P 500 en euros dividendes nets réinvestis (S&P500 EUR net TR).

Parts libellées en euros couvertes contre le risque de change : indice S&P 500 couvert contre le risque de change en euros dividendes nets réinvestis (S&P500 Hedged EUR net TR).

L'indice S&P500 et ses variantes, établis par Standard & Poor's, sont composés d'un échantillon de 500 sociétés américaines et sont décrits en détail sur le site : www.standardandpoors.com

La gestion du FCP n'étant pas indiciaire, la performance du FCP pourra s'éloigner sensiblement de l'indicateur de référence.

PIM America FCP

► Stratégie d'investissement :

Stratégie utilisée

PIM America FCP est géré de façon discrétionnaire. La gestion du fonds repose sur une sélection de valeurs de sociétés de toutes capitalisations.

Les titres ayant une capitalisation boursière de moins de 700 millions de dollars ne pourront pas représenter plus de 10% de l'actif.

PIM America FCP sélectionne des sociétés de toutes capitalisations dotées d'avantages compétitifs forts, positionnées principalement sur des secteurs de croissance, et achetées à des valorisations attractives.

Cette stratégie s'appuie sur une analyse fondamentale et systématique des valeurs de l'univers d'investissement, menée par nos équipes d'analystes.

Au moment de leur entrée en portefeuille les sociétés ont une capitalisation boursière supérieure à 500 millions de dollars US.

La part en actions du fonds PIM America FCP est comprise en permanence entre 60% et 100%, suivant les conditions de marché.

Le fonds est investi principalement en actions de sociétés ayant leur siège social aux Etats-Unis et au Canada, et pourra être investi jusqu'à 25% en dehors de ces pays.

Le fonds pourra être investi à titre accessoire dans des sociétés de pays émergents (notamment le Brésil et le Mexique) à hauteur de 10% maximum de l'actif du fonds.

Dans le cadre de la stratégie de gestion du portefeuille, l'actif du fonds peut être investi jusqu'à :

- 10% maximum en titres d'OPCVM français ou européens coordonnés ou des fonds d'investissement à l'exclusion des fonds d'investissement de gestion alternative, afin de diversifier le portefeuille.

Le FCP peut avoir recours aux dérivés :

- en vue de couvrir le portefeuille vis à vis du risque de change pour les parts libellées en euro. Ces opérations sont effectuées dans la limite de 100% maximum de l'actif de l'OPCVM correspondant aux parts libellées en euros.
- en vue de couvrir le risque actions, dans la limite de 100% de l'actif net.

Dans le cadre de la stratégie de gestion du portefeuille, l'actif du fonds peut être investi jusqu'à 40% maximum en titres d'OPCVM monétaires, dépôts auprès d'un établissement de crédit, titres de créances et instruments du marché monétaires.

Le fonds ne peut pas effectuer d'opérations d'acquisition et cession temporaire de titres.

► Profil de risque :

Votre argent sera principalement investi dans des instruments financiers sélectionnés par la société de gestion. Ces instruments connaîtront les évolutions et les aléas du marché.

Les facteurs de risque exposés ci-après ne sont pas limitatifs. Il appartient à chaque investisseur d'analyser le risque inhérent à ce type d'investissement de s'entourer si nécessaire, de tous les conseillers spécialisés dans ces domaines afin de s'assurer notamment de l'adéquation de cet investissement à sa situation personnelle.

• Risque de gestion discrétionnaire :

La stratégie d'investissement appliquée à l'OPCVM s'appuie sur une logique purement discrétionnaire. Le style de gestion discrétionnaire repose sur l'anticipation de l'évolution des

PIM America FCP

actions. La performance dépend des sociétés choisies par le gérant. Il existe un risque que l'OPCVM ne soit pas investi à tout moment sur les actions les plus performantes.

- **Risque actions et de marchés :**

PIM America FCP a vocation à être exposé jusqu'à 100% en actions. En cas de baisse des marchés, la valeur liquidative peut baisser.

- **Risque de perte en capital :**

La perte en capital se produit lors de la vente d'une part à un prix inférieur à celui payé à l'achat. L'investisseur est averti que le capital n'est pas garanti. De ce fait, le capital initialement investi peut ne pas être entièrement restitué.

- **Risque de change :**

Le fonds investit principalement en actions libellées en dollars US, mais aussi dans des actions libellées dans d'autres devises (principalement du continent américain). Le risque de change supporté par l'investisseur dépend de la variation de ces devises entre elles et par rapport à l'euro, mais aussi de la catégorie de part qu'il détient :

- la valeur liquidative des parts libellées en euro, et non couvertes du risque de change, pourra baisser si les devises, principalement le dollars US, baissent contre l'euro ;
- la valeur liquidative des parts libellées en euro et couvertes du risque de change du dollar US, pourra baisser, mais plus marginalement, en cas de baisse des devises autres que le dollar US (par exemple dollar canadien, peso mexicain, ou real brésilien) contre l'euro ;
- la valeur liquidative des parts libellées en dollar US pourra baisser, si les devises hors dollar US baissent contre ce dernier.

Selon la part concernée, le risque de change pourra donc aller jusqu'à 100% de l'actif net.

- **Risque lié aux sociétés de petites et moyennes capitalisations :**

Le risque de hausse ou de baisse de la valeur liquidative du FCP est d'autant plus important que le gérant pourra exposer le portefeuille à des actions de sociétés de petites et moyennes capitalisations dont la valorisation, du fait du nombre restreint de titres en circulation, peut connaître des évolutions brutales à la hausse comme à la baisse.

► **Souscripteurs concernés et profil de l'investisseur type :**

Les parts R et RH s'adressent à tous les souscripteurs et peuvent servir de support à des contrats d'assurance vie en unités de compte. Cependant, du fait du risque associé à un investissement en actions, ce FCP est destiné avant tout aux investisseurs prêts à supporter les fortes variations inhérentes aux marchés d'actions et disposant d'un horizon d'investissement minimum de cinq ans. Les parts IC et ID s'adressent à tous les souscripteurs et plus particulièrement aux investisseurs institutionnels et aux entreprises.

Le montant qu'il est raisonnable d'investir dans ce FCP dépend de la situation personnelle du porteur. Pour le déterminer, il doit tenir compte de son patrimoine personnel, de ses besoins d'argent actuels et à 5 ans mais également de son souhait ou non de prendre des risques.

La diversification dans d'autres placements est fortement recommandée afin de ne pas s'exposer uniquement aux risques de cet OPCVM.

La durée de placement minimum recommandée est de **5 ans**.

PIM America FCP

Informations sur les frais, commissions et la fiscalité

► Frais et commissions :

Commissions de souscription et de rachat :

Les commissions de souscription et de rachat viennent augmenter le prix de souscription payé par l'investisseur ou diminuer le prix de remboursement. Les commissions acquises à l'OPCVM servent à compenser les frais supportés par l'OPCVM pour investir ou désinvestir les avoirs confiés. Les commissions non acquises reviennent à la société de gestion, au commercialisateur, etc.

Frais à la charge de l'investisseur, prélevés lors des souscriptions et des rachats	Assiette	Taux barème
Commission de souscription non acquise à l'OPCVM	Valeur liquidative x nombre de parts	2,5% maximum
Commission de souscription acquise à l'OPCVM	Valeur liquidative x nombre de parts	néant
Commission de rachat non acquise à l'OPCVM	Valeur liquidative x nombre de parts	néant
Commission de rachat acquise à l'OPCVM	Valeur liquidative x nombre de parts	néant

Les frais de fonctionnement et de gestion

Ces frais recouvrent tous les frais facturés directement à l'OPCVM, à l'exception des frais de transactions. Les frais de transaction incluent les frais d'intermédiation (courtage, impôts de bourse, etc..) et la commission de mouvement, le cas échéant, qui peut être perçue notamment par le dépositaire et la société de gestion.

Aux frais de fonctionnement et de gestion peuvent s'ajouter :

- des commissions de surperformance. Celles-ci rémunèrent la société de gestion dès lors que l'OPCVM a dépassé ses objectifs. Elles sont donc facturées à l'OPCVM ;
- des commissions de mouvement facturées à l'OPCVM ;
- une part du revenu des opérations d'acquisition et cession temporaires de titres.

Pour plus de précision sur les frais effectivement facturés à l'OPCVM, se reporter à la partie B du prospectus simplifié.

Frais facturés à l'OPCVM	Assiette	Taux barème	
Frais de gestion et de fonctionnement TTC (incluant tous les frais hors frais de transaction, de surperformance et frais liés aux investissements dans des OPCVM ou fonds d'investissement)	Actif net	Taux annuel TTC maximum	
		Parts RH EUR et R USD	Parts IC USD, ID USD et IC EUR
		2.20 %	1.20 %
Commission de surperformance (le cas échéant)	Actif net	néant	
Prestataires percevant des commissions de mouvement : - Société de gestion - Dépositaire - Autres prestataires	Prélèvement sur chaque transaction	néant	

PIM America FCP

Ces frais sont directement imputés au compte de résultat du fonds

Commissions en nature :

Aucun intermédiaire ou contrepartie ne fournit de commission en nature à la société de gestion du fonds

► Régime fiscal :

Le régime fiscal des plus values réalisées est en principe celui des plus values sur valeurs mobilières applicables dans le pays de résidence du porteur, suivant les règles appropriées à la situation du porteur (personne physique, personne morale soumise à l'impôt sur les sociétés...).

Pour les porteurs de parts de distribution, en cas de répartition de revenus, le régime fiscal applicable en France est en principe celui des revenus de capitaux mobiliers, qui, pour les personnes physiques, diffère selon la nature fiscale des produits distribués par le FCP (dividendes d'actions, revenus obligataires ou monétaires...), le porteur de parts se trouvant fiscalement dans la même situation que s'il avait perçu directement ces produits. Les porteurs non résidents sont invités à consulter leur conseiller fiscal.

Avertissement :

Selon votre régime fiscal, les plus-values et revenus éventuels liés à la détention de parts de l'OPCVM peuvent être soumis à taxation.

Les porteurs de parts du FCP sont invités à se rapprocher de leur conseiller fiscal ou chargé de clientèle habituel afin de déterminer les règles fiscales applicables à leur situation particulière. Ils sont aussi invités à consulter le prospectus détaillé.

PIM America FCP

Informations d'ordre commercial

► Conditions de souscription et de rachat :

Les souscriptions et rachats s'effectuent en dix-millièmes de parts sur les parts R USD, RH EUR et ID USD.

Le nombre minimal de parts souscrites à chaque souscription d'une part R USD ou RH EUR est de 1 part.

Les souscriptions et rachats s'effectuent en nombre entier de parts sur les parts IC EUR et IC USD. Pour les parts IC le montant minimum pour la première souscription est de 3 parts et pour les souscriptions ultérieures de 1 part.

Pour les parts ID le montant minimum pour la première souscription est de 1 part et pour les souscriptions ultérieures également d'une part.

La valeur d'origine de la part RH EUR est fixée à 100 euros.

La valeur d'origine de la part R USD est fixée à 150 dollars US.

La valeur d'origine de la part IC USD est fixée à 150 000 dollars US.

La valeur d'origine de la part ID USD est fixée à 150 000 dollars US. La valeur liquidative datée du 21 juillet 2010 de cette part a été divisée par mille.

La valeur d'origine de la part IC EUR est fixée à 50 000 euros.

Les demandes de souscription et de rachat sont centralisées chez :

CACEIS BANK, 1-3 place Valhubert, 75013 PARIS

tous les jours avant 10 heures 30. Elles sont exécutées sur la base de la valeur liquidative calculée sur les cours de clôture du jour de la centralisation des demandes.

Les demandes de souscription et de rachat parvenant après 10h 30 sont exécutées sur la base de la valeur liquidative du jour suivant.

Les règlements afférents aux demandes de souscriptions et de rachat interviennent le troisième jour ouvré suivant le jour d'établissement de la valeur liquidative.

Le passage d'une catégorie d'actions EUR à une catégorie USD ou pour les institutionnels d'une part de capitalisation vers une part de distribution, s'opère par le rachat des actions de la catégorie initiale, et la souscription des actions de la nouvelle catégorie d'actions. Aucun droit de souscription et de rachat n'est applicable.

En application de l'article L.214-30 du code Monétaire et financier, les opérations de souscriptions et de rachats peuvent être suspendues, à titre provisoire, par la société de gestion, quand les circonstances exceptionnelles l'exigent et si les intérêts des porteurs le commandent.

► Date de clôture de l'exercice :

Dernier jour de bourse de Paris du mois de décembre.

► Affectation du résultat :

Parts de Capitalisation pour les parts R, RH et IC.

Parts de Distribution pour les parts ID. Pour ces parts il y a distribution d'un coupon annuel.

Comptabilisation des coupons encaissés.

► Date et périodicité de calcul de la valeur liquidative :

La valeur liquidative est calculée chaque jour à l'exception :

- des jours fériés français
- des jours de fermeture des marchés français ou américains

(Application du calendrier d'EURONEXT Paris SA ou de la bourse de New York)

PIM America FCP

► Lieu et modalités de publication ou de communication de la valeur liquidative :

Les porteurs de parts peuvent obtenir, sur simple demande, toutes informations concernant le fonds auprès de la société de gestion. La valeur liquidative est disponible auprès de PIM GESTION France ou sur le site www.pim-france.com

► Devise de libellé des parts :

Parts	Code ISIN	Souscripteurs concernés	Distribution des revenus	Devise de libellé	Fractionnement	Montant minimum de souscription initiale	Montant minimum des souscriptions ultérieures
RH EUR	FR0007028287	Tous	Capitalisation	EUR	dix-millième	1 parts	1 part
R USD	FR0010612754	Tous	Capitalisation	USD	dix-millième	1 parts	1 part
IC USD	FR0010612770	Institutionnels	Capitalisation	USD	Part entière	3 parts	1 part
ID USD	FR0010612747	Institutionnels	Distribution	USD	dix-millième	1 part	1 part
IC EUR	FR0010941674	Institutionnels	Capitalisation	EUR	Part entière	3 parts	1 part

La part RH (H pour Hedged) est une part couverte contre le risque de change euro / dollar US.

► Caractéristiques des différentes catégories de parts

Il existe cinq catégories de parts

- Les parts **RH EUR et R USD, parts de capitalisation** destinées à être distribuées auprès de tous investisseurs.
- Les parts **IC USD et IC EUR, parts de capitalisation** destinées à être distribuées plus particulièrement auprès des institutionnels.
- La part **ID USD, part de distribution** destinée à être distribuée plus particulièrement auprès des institutionnels.

Les caractéristiques de ces cinq catégories de parts sont strictement identiques sauf sur les points suivants :

- le montant minimum de souscription
- les frais de gestion
- la valeur liquidative, compte tenu de sa valeur d'origine, des frais de gestion différents et des couvertures de change
- de la devise de libellé
- la capitalisation ou distribution des revenus.

► Date de création :

Cet OPCVM a été agréé par la COB le 24 novembre 1998 et a été créé le 8 janvier 1999.

► Valeur liquidative d'origine :

La valeur d'origine de la part RH EUR est fixée à 100 euros.

La valeur d'origine de la part R USD est fixée à 150 dollars US.

La valeur d'origine de la part IC USD est fixée à 150 000 dollars US.

La valeur d'origine de la part ID USD est fixée à 150 000 dollars US. La valeur liquidative datée du 21 juillet 2010 de cette part a été divisée par mille.

La valeur d'origine de la part IC EUR est fixée à 50 000 euros.

PIM America FCP

Informations supplémentaires

Le prospectus complet de l'OPCVM et les derniers documents annuels et périodiques sont adressés dans un délai d'une semaine sur simple demande écrite du porteur auprès de :

PIM GESTION FRANCE
14, rue Cambacérés
75008 PARIS

Le prospectus complet est également disponible sur le site www.pim-france.com.
Des informations supplémentaires peuvent être obtenues si nécessaire auprès de PIM Gestion France.

Date de publication du prospectus : **15 juin 2011**

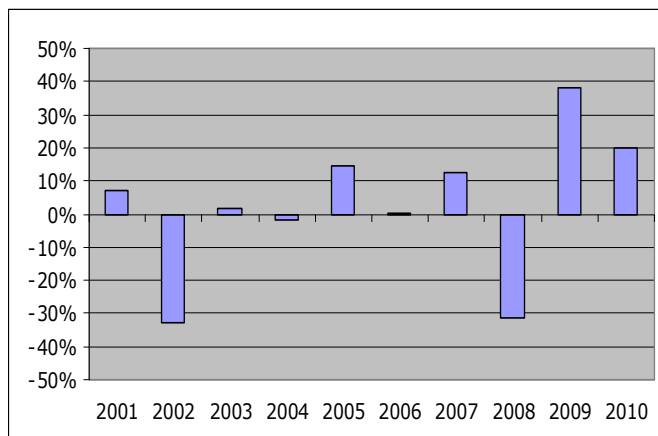
Le site de l'AMF (www.amf-france.org) contient des informations complémentaires sur la liste des documents réglementaires et l'ensemble des dispositions relatives à la protection des investisseurs.

Le présent prospectus simplifié doit être remis aux souscripteurs préalablement à la souscription.

PARTIE B STATISTIQUE

PIM America : Part RH en EUR

Performances annuelles au 31/12/2010



Performances annualisées	1an	3 ans	5 ans
PIM America (Part RH EUR)	19.79%	4.50%	5.18%
S&P 500 Hedged EUR net TR *	23.06%	-0.03%	-0.31%

**AVERTISSEMENT ET COMMENTAIRES
EVENTUELS**

Les performances passées ne préjugent pas des performances futures.

Elles ne sont pas constantes dans le temps.

Les calculs de performance sont réalisés coupons nets réinvestis (le cas échéant)

* jusqu'au 31 juillet 2008, l'indice est le S&P500 EUR net capitalisé ; depuis le 1^{er} août 2008 l'indice est le S&P500 EUR net capitalisé couvert contre le risque de change.

Frais facturés à l'OPCVM au cours du dernier exercice clos au 31/12/2010

Frais facturés à l'OPCVM	Taux barème
Frais de fonctionnement et de gestion	2.15 % TTC
Coût induit par l'investissement dans d'autres OPCVM ou fonds d'investissement Ce coût se détermine à partir : <ul style="list-style-type: none"> - des coûts liés à l'achat d'OPCVM et fonds d'investissement - déduction faite des rétrocessions négociées par la société de gestion de l'OPCVM investisseur 	néant
Autres frais facturés à l'OPCVM Ces autres frais se décomposent en : <ul style="list-style-type: none"> - commission de surperformance - commission de mouvement 	néant
Total facturé à l'OPCVM au cours du dernier exercice clos	2.15 % TTC

PIM America FCP

- **Frais de fonctionnement et de gestion**

Ces frais recouvrent tous les frais facturés directement à l'OPCVM, à l'exception des frais de transaction, et le cas échéant de la commission de surperformance. Les frais de transaction incluent les frais d'intermédiation (courtage, impôts de bourse,...) et la commission de mouvement (voir ci-dessous).

Les frais de fonctionnement et de gestion incluent notamment les frais de gestion financière, les frais de gestion administrative et comptable, les frais de dépositaire, de conservateur et d'audit.

- **Coût induit par l'achat d'OPCVM et/ou de fonds d'investissement**

Certains OPCVM investissent dans d'autres OPCVM ou dans des fonds d'investissement de droit étranger (OPCVM cibles).

L'acquisition de la détention d'un OPCVM cible (ou d'un fonds d'investissement) font supporter à l'OPCVM acheteur deux types de coûts évalués ici :

- a) des commissions de souscription/rachat. Toutefois la part de ces commissions acquises à l'OPCVM cible est assimilée à des frais de transaction et n'est donc pas comptée ici.*
- b) des frais facturés directement à l'OPCVM cible, qui constituent des coûts indirects pour l'OPCVM acheteur.*

Dans certains cas, l'OPCVM acheteur peut négocier des rétrocessions, c'est à dire des rabais sur certains de ces frais. Ces rabais viennent diminuer le total des frais que l'OPCVM acheteur supporte effectivement.

- **Autres frais facturés à l'OPCVM**

D'autres frais peuvent être facturés à l'OPCVM. Il s'agit :

- a) des commission de surperformance. Celles-ci rémunèrent la société de gestion des lors que l'OPCVM a dépassé ses objectifs ;*
- b) des commissions de mouvements. La commission de mouvement est une commission facturée à l'OPCVM à chaque opération sur le portefeuille. Le prospectus complet détaille ces commissions. La société de gestion peut en bénéficier dans les conditions prévues en partie A du prospectus simplifié.*

L'attention de l'investisseur est appelée sur le fait que ces autres frais sont susceptibles de varier fortement d'une année à l'autre et que les chiffres présentés ici sont ceux constatés au cours de l'exercice précédent.

Information sur les transactions facturées à l'OPCVM au cours du dernier exercice clos au 31/12/2010

- **Frais de transactions**

Les frais de transactions sur le portefeuille actions ont représenté 0.24% de l'actif moyen.

- **Taux de rotation**

Le taux de rotation du portefeuille actions a été de -1 de l'actif moyen.

- **Transactions sur OPCVM**

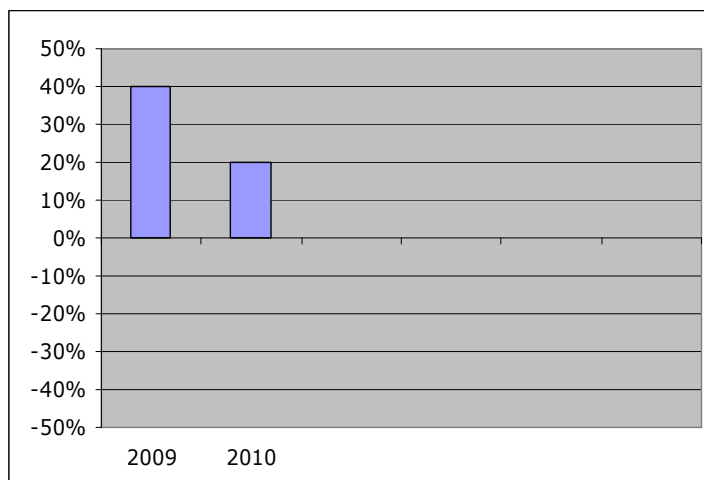
Les transactions entre la société de gestion pour le compte des OPCVM qu'elle gère et les sociétés liées ont représenté sur le total des transactions de cet exercice :

Classes d'actifs	Transaction
Actions	Néant
Titres de créance	Néant
Parts d'OPCVM	Néant

PIM America FCP

PIM America : Part R en USD

Performances annuelles au 31/12/2010



Performances annualisées	1 an	3 ans	5 ans
PIM America (Part R USD)	20.06%	na	na
S&P 500 net TR	15,06%	na	na

AVERTISSEMENT ET COMMENTAIRES EVENTUELS

Les performances passées ne préjugent pas des performances futures.

Elles ne sont pas constantes dans le temps.

Les calculs de performance sont réalisés coupons nets réinvestis (le cas échéant)

Frais facturés à l'OPCVM au cours du dernier exercice clos au 31/12/2010

Frais facturés à l'OPCVM	Taux barème
Frais de fonctionnement et de gestion	2.16 % TTC
Coût induit par l'investissement dans d'autres OPCVM ou fonds d'investissement Ce coût se détermine à partir : <ul style="list-style-type: none"> - des coûts liés à l'achat d'OPCVM et fonds d'investissement - déduction faite des rétrocessions négociées par la société de gestion de l'OPCVM investisseur 	néant
Autres frais facturés à l'OPCVM Ces autres frais se décomposent en : <ul style="list-style-type: none"> - commission de surperformance - commission de mouvement 	néant
Total facturé à l'OPCVM au cours du dernier exercice clos	2.16 % TTC

- **Frais de fonctionnement et de gestion**

Ces frais recouvrent tous les frais facturés directement à l'OPCVM à l'exception des frais de transaction, et le cas échéant de la commission de surperformance. Les frais de transaction incluent les frais d'intermédiation (courtage, impôts de bourse,...) et la commission de mouvement (voir ci-dessous).

Les frais de fonctionnement et de gestion incluent notamment les frais de gestion financière, les frais de gestion administrative et comptable, les frais de dépositaire, de conservateur et d'audit.

PIM America FCP

- **Coût induit par l'achat d'OPCVM et/ou de fonds d'investissement**

Certains OPCVM investissent dans d'autres OPCVM ou dans des fonds d'investissement de droit étranger (OPCVM cibles).

L'acquisition de la détention d'un OPCVM cible (ou d'un fonds d'investissement) font supporter à l'OPCVM acheteur deux types de coûts évalués ici :

- c) *des commissions de souscription/rachat. Toutefois la part de ces commissions acquises à l'OPCVM cible est assimilée à des frais de transaction et n'est donc pas comptée ici.*
- d) *des frais facturés directement à l'OPCVM cible, qui constituent des coûts indirects pour l'OPCVM acheteur.*

Dans certains cas, l'OPCVM acheteur peut négocier des rétrocessions, c'est à dire des rabais sur certains de ces frais. Ces rabais viennent diminuer le total des frais que l'OPCVM acheteur supporte effectivement.

- **Autres frais facturés à l'OPCVM**

D'autres frais peuvent être facturés à l'OPCVM . Il s'agit :

- c) *des commissions de surperformance. Celles-ci rémunèrent la société de gestion des lors que l'OPCVM a dépassé ses objectifs ;*
- d) *des commissions de mouvements. La commission de mouvement est une commission facturée à l'OPCVM à chaque opération sur le portefeuille. Le prospectus complet détaille ces commissions. La société de gestion peut en bénéficier dans les conditions prévues en partie A du prospectus simplifié.*

L'attention de l'investisseur est appelée sur le fait que ces autres frais sont susceptibles de varier fortement d'une année à l'autre et que les chiffres présentés ici sont ceux constatés au cours de l'exercice précédent.

Information sur les transactions facturées à l'OPCVM au cours du dernier exercice clos au 31/12/2010

- **Frais de transactions**

Les frais de transactions sur le portefeuille actions ont représenté 0.24% de l'actif moyen.

- **Taux de rotation**

Le taux de rotation du portefeuille actions a été de -1 de l'actif moyen.

- **Transactions sur OPCVM**

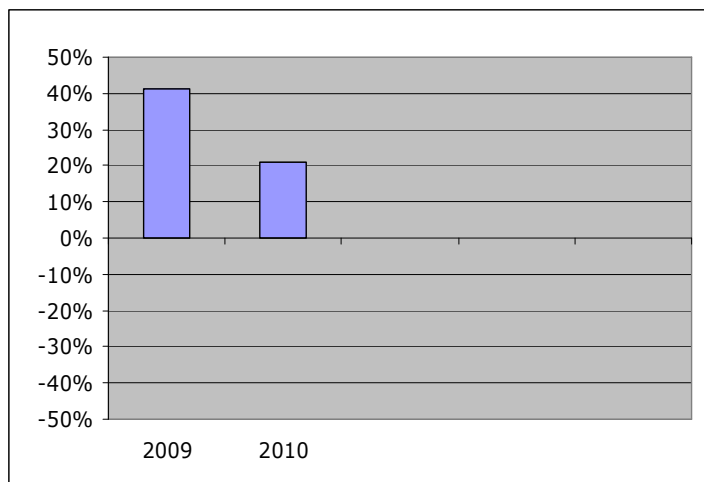
Les transactions entre la société de gestion pour le compte des OPCVM qu'elle gère et les sociétés liées ont représenté sur le total des transactions de cet exercice :

Classes d'actifs	Transaction
Actions	Néant
Titres de créance	Néant
Parts d'OPCVM	Néant

PIM America FCP

PIM America : Part IC en USD

Performances annuelles au 31/12/2010



Performances annualisées	1 an	3 ans	5 ans
PIM America (Part IC USD)	21.20%	na	na
S&P 500 net TR	15,06%	na	na

AVERTISSEMENT ET COMMENTAIRES EVENTUELS

Les performances passées ne préjugent pas des performances futures.

Elles ne sont pas constantes dans le temps.

Les calculs de performance sont réalisés coupons nets réinvestis (le cas échéant)

Frais facturés à l'OPCVM au cours du dernier exercice clos au 31/12/2010

Frais facturés à l'OPCVM	Taux barème
Frais de fonctionnement et de gestion	1.20 % TTC
Coût induit par l'investissement dans d'autres OPCVM ou fonds d'investissement Ce coût se détermine à partir : <ul style="list-style-type: none"> - des coûts liés à l'achat d'OPCVM et fonds d'investissement - déduction faite des rétrocessions négociées par la société de gestion de l'OPCVM investisseur 	néant
Autres frais facturés à l'OPCVM Ces autres frais se décomposent en : <ul style="list-style-type: none"> - commission de surperformance - commission de mouvement 	néant
Total facturé à l'OPCVM au cours du dernier exercice clos	1.20 % TTC

- **Frais de fonctionnement et de gestion**

Ces frais recouvrent tous les frais facturés directement à l'OPCVM, à l'exception des frais de transaction, et le cas échéant de la commission de surperformance. Les frais de transaction incluent les frais d'intermédiation (courtage, impôts de bourse,...) et la commission de mouvement (voir ci-dessous).

Les frais de fonctionnement et de gestion incluent notamment les frais de gestion financière, les frais de gestion administrative et comptable, les frais de dépositaire, de conservateur et d'audit.

PIM America FCP

- **Coût induit par l'achat d'OPCVM et/ou de fonds d'investissement**

Certains OPCVM investissent dans d'autres OPCVM ou dans des fonds d'investissement de droit étranger (OPCVM cibles).

L'acquisition de la détention d'un OPCVM cible (ou d'un fonds d'investissement) font supporter à l'OPCVM acheteur deux types de coûts évalués ici :

- e) des commissions de souscription/rachat. Toutefois la part de ces commissions acquises à l'OPCVM cible est assimilée à des frais de transaction et n'est donc pas comptée ici.*
- f) des frais facturés directement à l'OPCVM cible, qui constituent des coûts indirects pour l'OPCVM acheteur.*

Dans certains cas, l'OPCVM acheteur peut négocier des rétrocessions, c'est à dire des rabais sur certains de ces frais. Ces rabais viennent diminuer le total des frais que l'OPCVM acheteur supporte effectivement.

- **Autres frais facturés à l'OPCVM**

D'autres frais peuvent être facturés à l'OPCVM . Il s'agit :

- e) des commissions de surperformance. Celles-ci rémunèrent la société de gestion des lors que l'OPCVM a dépassé ses objectifs ;*
- f) des commissions de mouvements. La commission de mouvement est une commission facturée à l'OPCVM à chaque opération sur le portefeuille. Le prospectus complet détaille ces commissions. La société de gestion peut en bénéficier dans les conditions prévues en partie A du prospectus simplifié.*

L'attention de l'investisseur est appelée sur le fait que ces autres frais sont susceptibles de varier fortement d'une année à l'autre et que les chiffres présentés ici sont ceux constatés au cours de l'exercice précédent.

Information sur les transactions facturées à l'OPCVM au cours du dernier exercice clos au 31/12/2010

- **Frais de transactions**

Les frais de transactions sur le portefeuille actions ont représenté 0.24% de l'actif moyen.

- **Taux de rotation**

Le taux de rotation du portefeuille actions a été de -1 de l'actif moyen.

- **Transactions sur OPCVM**

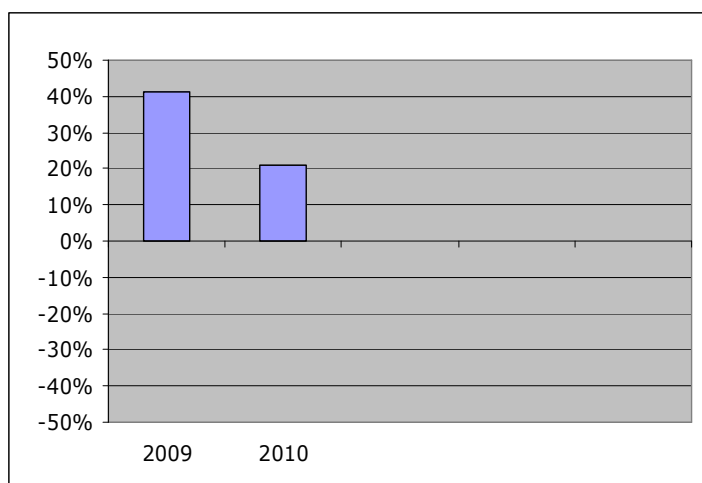
Les transactions entre la société de gestion pour le compte des OPCVM qu'elle gère et les sociétés liées ont représenté sur le total des transactions de cet exercice :

Classes d'actifs	Transaction
Actions	Néant
Titres de créance	Néant
Parts d'OPCVM	Néant

PIM America FCP

PIM America : Part ID en USD

Performances annuelles au 31/12/2010



Performances annualisées	1 an	3 ans	5 ans
PIM America (Part ID USD)	21.20%	na	na
S&P 500 net TR	15,06%	na	na

AVERTISSEMENT ET COMMENTAIRES EVENTUELS

Les performances passées ne préjugent pas des performances futures.

Elles ne sont pas constantes dans le temps.

Les calculs de performance sont réalisés coupons nets réinvestis (le cas échéant)

Frais facturés à l'OPCVM au cours du dernier exercice clos au 31/12/2010

Frais facturés à l'OPCVM	Taux barème
Frais de fonctionnement et de gestion	1.20 % TTC
Coût induit par l'investissement dans d'autres OPCVM ou fonds d'investissement Ce coût se détermine à partir : <ul style="list-style-type: none">- des coûts liés à l'achat d'OPCVM et fonds d'investissement- déduction faite des rétrocessions négociées par la société de gestion de l'OPCVM investisseur	néant
Autres frais facturés à l'OPCVM Ces autres frais se décomposent en : <ul style="list-style-type: none">- commission de surperformance- commission de mouvement	néant
Total facturé à l'OPCVM au cours du dernier exercice clos	1.20 % TTC

- **Frais de fonctionnement et de gestion**

Ces frais recouvrent tous les frais facturés directement à l'OPCVM, à l'exception des frais de transaction, et le cas échéant de la commission de surperformance. Les frais de transaction incluent les frais d'intermédiation (courtage, impôts de bourse,...) et la commission de mouvement (voir ci-dessous).

Les frais de fonctionnement et de gestion incluent notamment les frais de gestion financière, les frais de gestion administrative et comptable, les frais de dépositaire, de conservateur et d'audit.

PIM America FCP

- **Coût induit par l'achat d'OPCVM et/ou de fonds d'investissement**

Certains OPCVM investissent dans d'autres OPCVM ou dans des fonds d'investissement de droit étranger (OPCVM cibles).

L'acquisition de la détention d'un OPCVM cible (ou d'un fonds d'investissement) font supporter à l'OPCVM acheteur deux types de coûts évalués ici :

- g) *des commissions de souscription/rachat. Toutefois la part de ces commissions acquises à l'OPCVM cible est assimilée à des frais de transaction et n'est donc pas comptée ici.*
- h) *des frais facturés directement à l'OPCVM cible, qui constituent des coûts indirects pour l'OPCVM acheteur.*

Dans certains cas, l'OPCVM acheteur peut négocier des rétrocessions, c'est à dire des rabais sur certains de ces frais. Ces rabais viennent diminuer le total des frais que l'OPCVM acheteur supporte effectivement.

- **Autres frais facturés à l'OPCVM**

D'autres frais peuvent être facturés à l'OPCVM . Il s'agit :

- g) *des commissions de surperformance. Celles-ci rémunèrent la société de gestion des lors que l'OPCVM a dépassé ses objectifs ;*
- h) *des commissions de mouvements. La commission de mouvement est une commission facturée à l'OPCVM à chaque opération sur le portefeuille. Le prospectus complet détaille ces commissions. La société de gestion peut en bénéficier dans les conditions prévues en partie A du prospectus simplifié.*

L'attention de l'investisseur est appelée sur le fait que ces autres frais sont susceptibles de varier fortement d'une année à l'autre et que les chiffres présentés ici sont ceux constatés au cours de l'exercice précédent.

Information sur les transactions facturées à l'OPCVM au cours du dernier exercice clos au 31/12/2010

- **Frais de transactions**

Les frais de transactions sur le portefeuille actions ont représenté 0.24% de l'actif moyen.

- **Taux de rotation**

Le taux de rotation du portefeuille actions a été de -1 de l'actif moyen.

- **Transactions sur OPCVM**

Les transactions entre la société de gestion pour le compte des OPCVM qu'elle gère et les sociétés liées ont représenté sur le total des transactions de cet exercice :

Classes d'actifs	Transaction
Actions	Néant
Titres de créance	Néant
Parts d'OPCVM	Néant

PIM America FCP

PIM America : Part IC en EUR

Les parts IC EUR ayant été créées le 17 septembre 2010, les informations concernant l'exercice 2010 sont sans objet.

Cette page sera renseignée ultérieurement et, selon les rubriques, en relation avec les douze premiers mois d'existence de la part IC EUR ou avec une année civile complète.

Date de mise à jour de la partie B statistique : 15 avril 2011

NOTE DETAILLEE

I- CARACTERISTIQUES GENERALES

Forme de l'OPCVM

- ▶ **Dénomination : PIM America FCP**
- ▶ **Forme juridique et état membre dans lequel l'OPCVM a été constitué :** Fonds commun de placement (FCP) de droit français
- ▶ **Date de création et durée d'existence prévue :** 08 janvier 1999 pour 99 ans
- ▶ **Synthèse de l'offre de gestion :**

Parts	Code ISIN	Souscripteurs concernés	Distribution des revenus	Devise de libellé	Fractionnement	Montant minimum de la souscription initiale	Montant minimum des souscriptions ultérieures
RH EUR	FR0007028287	Tous	Capitalisation	EUR	dix-millième	1 part	1 part
R USD	FR0010612754	Tous	Capitalisation	USD	dix-millième	1 part	1 part
IC USD	FR0010612770	Institutionnels	Capitalisation	USD	Part entière	3 parts	1 part
ID USD	FR0010612747	Institutionnels	Distribution	USD	dix-millième	1 part	1 part
IC EUR	FR0010941674	Institutionnels	Capitalisation	EUR	Part entière	3 parts	1 part

La part RH (H pour Hedged) est une part couverte contre le risque de change euro / dollar US.

Il existe cinq catégories de parts

- Les parts **RH EUR et R USD**, parts de capitalisation destinées à être distribuée à tous investisseurs.
- Les part **IC USD et IC EUR, parts de capitalisation** destinées à être distribuées plus particulièrement auprès des institutionnels.
- La part **ID USD, part de distribution** destinée à être distribuée plus particulièrement auprès des institutionnels.

Les caractéristiques de ces cinq catégories de parts sont strictement identiques sauf sur les points suivants :

- le montant minimum de souscription
- les frais de gestion
- la valeur liquidative, compte tenu de sa valeur d'origine, des frais de gestion différents et des couvertures de change
- de la devise de libellé
- la capitalisation ou distribution des revenus.

▶ **Indication du lieu où l'on peut se procurer le dernier rapport annuel et le dernier état périodique :**

Les derniers documents annuels et périodiques sont adressés dans un délai d'une semaine sur simple demande écrite du porteur auprès de :

PIM America FCP

PIM Gestion France
14, rue Cambacérés
75008 Paris

Des informations et explications supplémentaires peuvent être obtenues auprès de PIM Gestion France au 01.40.28.16.50 ou sur le site: www.pim-france.com.

Acteurs

▶ **Société de gestion :**

PIM Gestion France, société anonyme, société de gestion de portefeuille agréée par l'AMF sous le n° GP 98040, dont le siège social est 14, rue Cambacérés - 75008 Paris

▶ **Dépositaire, conservateur, établissement en charge de la centralisation des ordres de souscription et rachat, et établissement en charge de la tenue des registres des parts (passif de l'OPCVM) :**

CACEIS BANK
Etablissement de crédit agréé par le CECEI, le 1er avril 2005
1-3 place Valhubert
75013 PARIS

▶ **Commissaire aux comptes :**

Ernst & Young
92037 Paris-La-Défense cedex

▶ **Commercialisateurs :**

PIM GESTION France
14 rue Cambacérés
75008 Paris

L'OPCVM étant admis en EUROCLEAR France, ses parts peuvent être souscrites ou rachetées auprès d'intermédiaires financiers qui ne sont pas connus de la société de gestion.

▶ **Délégués :**

Délégué de gestion comptable

CACEIS FASTNET
1-3 place Valhubert
75013 PARIS

La délégation de la gestion comptable porte sur la totalité de l'actif composant le portefeuille.

▶ **Conseillers :**

Un contrat de conseil en investissement lie la société de Gestion PIM Gestion France à SeaBridge Investment Advisors, société de droit américain enregistrée auprès de la *Securities and Exchange Commission* sous le n° 801-55009.

C'est dans le cadre de ce contrat que le FCP bénéficie de l'expertise de la société SeaBridge Investment Advisors.

II- MODALITES DE FONCTIONNEMENT ET DE GESTION

Caractéristiques générales

▶ **Caractéristiques des parts :**

Code ISIN :

- **Part RH EUR : FR0007028287**
- **Part R USD : FR0010612754**
- **Part IC USD : FR0010612770**
- **Part ID USD : FR0010612747**
- **Part IC EUR : FR0010941674**

Nature du droit attaché à la catégorie de parts : chaque porteur de part dispose d'un droit de copropriété sur les actifs du fonds commun de placement proportionnel au nombre de parts possédées.

Inscription à un registre ou précision des modalités de tenue du passif : les parts sont admises en Euroclear France et sont qualifiées de titres au porteur dès leur admission. La tenue du passif est assurée par le dépositaire.

Droits de vote : Le fonds étant une copropriété de valeurs mobilières, aucun droit de vote n'est attaché aux parts détenues. Les décisions concernant le FCP sont prises par la société de gestion dans l'intérêt des porteurs de parts.

Une information sur les modifications de fonctionnement apportées à l'OPCVM est donnée aux porteurs, soit individuellement, soit par voie de presse, soit par tout autre moyen conformément à la réglementation en vigueur.

Forme des parts : Les parts peuvent revêtir la forme au porteur ou nominative, au choix des souscripteurs.

▶ **Date de clôture de l'exercice comptable :**

Dernier jour de bourse de Paris du mois de décembre.

▶ **Régime fiscal :**

La qualité de copropriété du Fonds le place de plein droit en dehors du champ d'application de l'impôt sur les sociétés. En outre, la loi exonère les plus-values de cessions de titres réalisées dans le cadre de la gestion du FCP, sous réserve qu'aucune personne physique, agissant directement ou par personne interposée, ne possède plus de 10% de ses parts (article 105-0 A, III-2 du Code Général des Impôts).

Selon le principe de transparence, l'administration fiscale considère que le porteur de parts est directement détenteur d'une fraction des instruments financiers et liquidités détenus dans le Fonds.

Le régime fiscal des plus values réalisées est en principe celui des plus values sur valeurs mobilières applicables dans le pays de résidence du porteur, suivant les règles appropriées à la situation du porteur (personne physique, personne morale soumise à l'impôt sur les sociétés...). Les règles applicables aux porteurs résidents français sont fixées par le Code Général des Impôts.

PIM America FCP

Pour les porteurs de parts de distribution, en cas de répartition de revenus, le régime fiscal applicable en France est en principe celui des revenus de capitaux mobiliers, qui, pour les personnes physiques, diffère selon la nature fiscale des produits distribués par le FCP (dividendes d'actions, revenus obligataires ou monétaires,...), le porteur de parts se trouvant fiscalement dans la même situation que s'il avait perçu directement ces produits. Les porteurs non résidents sont invités à consulter leur conseiller fiscal.

D'une manière générale, les porteurs de parts du Fonds sont invités à se rapprocher de leur conseiller fiscal ou de leur chargé de clientèle habituel afin de déterminer les règles fiscales applicables à leur situation particulière.

Cette analyse pourrait, selon le cas, leur être facturée par leur conseiller et ne saurait en aucun cas être prise en charge par le Fonds ou la société de gestion.

L'OPCVM peut servir de support à des contrats d'assurance vie libellés en unités de compte.

Dispositions particulières

▶ **Classification** : Actions Internationales

▶ **Objectif de gestion** :

PIM America FCP est un fonds en actions qui cherche à optimiser sa performance sur un cycle économique de 5 ans, au travers d'une gestion discrétionnaire, principalement sur les marchés d'Amérique du nord.

▶ **Indicateur de référence** :

Indicateur de référence du FCP : indice S&P 500 dividendes nets réinvestis (S&P500 net TR). La performance des différentes parts pourra être comparée comme suit :

Parts libellées en dollars US: indice S&P 500 dividendes nets réinvestis (S&P500 net TR)

Parts libellées en euros non couvertes contre le risque de change : indice S&P 500 en euros dividendes nets réinvestis (S&P500 EUR net TR).

Parts libellées en euros couvertes contre le risque de change : indice S&P 500 couvert contre le risque de change en euros dividendes nets réinvestis (S&P500 Hedged EUR net TR).

L'indice S&P500 et ses variantes, établis par Standard & Poor's, sont composés d'un échantillon de 500 sociétés américaines et sont décrits en détail sur le site : www.standardandpoors.com

La gestion du FCP n'étant pas indicielle, la performance du FCP pourra s'éloigner sensiblement de l'indicateur de référence.

▶ **Stratégie d'investissement**

1- Stratégies utilisées

PIM America FCP est géré de façon discrétionnaire. La gestion du fonds repose sur une sélection de valeurs de sociétés de toutes capitalisations.

Les titres ayant une capitalisation boursière de moins de 700 millions de dollars ne pourront pas représenter plus de 10% de l'actif.

PIM America FCP

Nous mettons en œuvre au sein de cet OPCVM une gestion « croissance » c'est à dire que PIM America FCP sélectionne des sociétés de toutes capitalisations dotées d'avantages compétitifs forts, positionnées principalement sur des secteurs de croissance, et achetées à des valorisations attractives.

Cette stratégie s'appuie sur une analyse fondamentale et systématique des valeurs de l'univers d'investissement, menée par nos équipes d'analystes.

2- *Actifs utilisés (hors dérivés intégrés)*

- Actions:

La part en actions du fonds PIM America FCP est comprise en permanence entre 60% et 100%, suivant les conditions de marché.

Le fonds est investi principalement en actions de sociétés ayant leur siège social aux Etats-Unis et au Canada, et pourra être investi jusqu'à 25% en dehors de ces pays.

Le fonds pourra investir à titre accessoire (à hauteur de 10% maximum de l'encours du fonds) dans des sociétés de pays émergents, notamment le Brésil et le Mexique.

Au moment de leur entrée en portefeuille les sociétés ont une capitalisation boursière supérieure à 500 millions de dollars US.

- Titres de créances et instruments du marché monétaire

Dans le cadre de la stratégie de gestion du portefeuille, l'actif du fonds peut être investi jusqu'à 40% maximum en titres d'OPCVM monétaires, dépôts auprès d'un établissement de crédit, titres de créances et instruments du marché monétaires et en liquidités.

3- *Les investissements en titres d'autres OPCVM et/ou fonds d'investissements*

- OPCVM :

Afin de placer sa trésorerie, ou d'exposer le fonds à des actions de sociétés non suivies par l'équipe de gestion, le fonds peut détenir dans la limite de 10% de son actif des parts ou actions

- d'OPCVM européens dont français conformes à la directive :

- OPCVM pouvant investir jusqu'à 10% de leur actif en OPCVM ou fonds d'investissement
- OPCVM pouvant investir plus de 10% de leur actif en OPCVM ou fonds d'investissement

- D'OPC étrangers non conformes à la directive :

- Fonds d'investissement répondant aux critères fixés par l'Autorité des marchés financiers.

L'investissement dans chacun de ces actifs se fera dans le respect des règles d'investissement.

Ces OPCVM et fonds d'investissement peuvent être gérés par la société de gestion.

4- *Les instruments dérivés*

Le fonds peut intervenir à hauteur d'une fois le montant de son actif sur des instruments financiers à terme, négociés sur les marchés réglementés français et étrangers ou de gré à gré, en vue de couvrir les parts libellées en euro vis à vis du risque de change ou de couvrir le portefeuille contre le risque actions.

- Nature des marchés d'intervention :

- réglementés ;
- organisés ;

PIM America FCP

de gré à gré.

- Risques sur lesquels le gérant désire intervenir
 - action ;
 - taux ;
 - change ;
 - crédit ;
 - autres risques (à préciser).

- Nature des interventions (l'ensemble des opérations devant être limitées à la réalisation de l'objectif de gestion) :
 - couverture ;
 - exposition ;
 - arbitrage ;
 - autre nature (à préciser).

- Nature des instruments utilisés :
 - futures ;
 - options ;
 - swaps ;
 - change à terme ;
 - dérivés de crédit ;
 - autre nature (à préciser)

- Stratégie d'utilisation des dérivés pour atteindre l'objectif de gestion :
 - couverture du risque de change
reconstitution d'une exposition synthétique à des actifs, à des risques
augmentation de l'exposition au marché et précision de l'effet de levier
 - couverture du risque actions

Les niveaux d'exposition à ces risques, utilisation des dérivés incluse, ne dépasseront pas les niveaux d'exposition cités au paragraphe « Profil de risque ».

5- Titres intégrant des dérivés (warrants, credit link note, EMTN, bon de souscription, etc.)

- Risques sur lesquels le gérant désire intervenir :
 - action
 - taux,
 - change,
 - autre risque.

- Nature des interventions et description de l'ensemble des opérations devant être limitées à la réalisation de l'objectif de gestion :
 - couverture,
 - exposition,
 - arbitrage,
 - autre nature (à préciser)

- Nature des instruments utilisés
 - EMTN
 - BMTN
 - Obligations structurées,
 - Certificats
 - Warrants

PIM America FCP

6- Dépôts

En vue d'optimiser la gestion de la trésorerie, le fonds peut avoir recours à des dépôts dans la limite de 20% de son actif auprès d'un même établissement de crédit.

Cependant le total des investissements en titres d'OPCVM monétaires, dépôts auprès d'un établissement de crédit, titres de créances et instruments du marché monétaire et en liquidités ne doivent pas dépasser 40% de l'actif du fonds.

7- Emprunts d'espèces

Le fonds peut être emprunteur d'espèces. Sans avoir vocation à être structurellement emprunteur d'espèces, le Fonds peut se trouver en position débitrice en raison des opérations liées à ses flux versés (investissements et dé-investissement en cours, opérations de souscriptions ou de rachats,...) dans la limite de 10% de son actif.

8- Opérations d'acquisition et de cession temporaire de titres : Néant

► Profil de risque :

Votre argent sera principalement investi dans des instruments financiers sélectionnés par la société de gestion. Ces instruments connaîtront les évolutions et les aléas du marché.

Les facteurs de risque exposés ci-après ne sont pas limitatifs. Il appartient à chaque investisseur d'analyser le risque inhérent à ce type d'investissement de s'entourer si nécessaire, de tous les conseillers spécialisés dans ces domaines afin de s'assurer notamment de l'adéquation de cet investissement à sa situation personnelle.

• Risque de gestion discrétionnaire :

La stratégie d'investissement appliquée à l'OPCVM s'appuie sur une logique purement discrétionnaire. Le style de gestion discrétionnaire repose sur l'anticipation de l'évolution des actions. La performance dépend des sociétés choisies par le gérant. Il existe un risque que l'OPCVM ne soit pas investi à tout moment sur les actions les plus performantes.

•Risque actions et de marchés :

PIM AMERICA FCP a vocation à être exposé jusqu'à 100% en actions. En cas de baisse des marchés, la valeur liquidative peut baisser.

•Risque de perte en capital :

La perte en capital se produit lors de la vente d'une part à un prix inférieur à celui payé à l'achat. L'investisseur est averti que le capital n'est pas garanti. De ce fait, le capital initialement investi peut ne pas être entièrement restitué.

•Risque de change :

Le fonds investit principalement en actions libellées en dollars US, mais aussi dans des actions libellées dans d'autres devises (principalement du continent américain). Le risque de change supporté par l'investisseur dépend de la variation de ces devises entre elles et par rapport à l'euro, mais aussi de la catégorie de part qu'il détient :

- la valeur liquidative des parts libellées en euro, et non couvertes du risque de change, pourra baisser si les devises, principalement le dollar des Etats-Unis, baissent contre l'euro ;
- la valeur liquidative des parts libellées en euro et couvertes du risque de change du dollar des Etats-Unis, pourra baisser, mais plus marginalement, en cas de baisse des devises autres que le dollar US (par exemple dollar canadien, peso mexicain, ou real brésilien) contre l'euro ;

PIM America FCP

- la valeur liquidative des parts libellées en dollar des Etats-Unis pourra baisser, si les devises hors dollar des Etats-Unis baissent contre ce dernier.

Selon la part concernée, le risque de change pourra donc aller jusqu'à 100% de l'actif net.

- **Risque de taux :**

Le fonds peut être investi à titre accessoire en produit de taux, une baisse des taux d'intérêt pourra entraîner une baisse marginale de la valeur liquidative du portefeuille

- **Risque pays émergents :**

PIM America FCP peut-être exposé de façon marginale sur les marchés émergents. Les actions de ces pays émergents offrent une liquidité plus restreinte que les grandes capitalisations des pays développés; en conséquence, la détention éventuelle de ces titres peut augmenter le niveau de risque de portefeuille. Les mouvements de baisse de marché pouvant être plus marqués et plus rapides que dans les pays développés, la valeur liquidative pourra baisser plus fortement et plus rapidement.

- **Risque lié aux sociétés de petites et moyennes capitalisations :**

Le risque de hausse ou de baisse de la valeur liquidative du FCP est d'autant plus important que le gérant pourra exposer le portefeuille à des actions de sociétés de petites et moyennes capitalisations dont la valorisation, du fait du nombre restreint de titres en circulation, peut connaître des évolutions brutales à la hausse comme à la baisse.

► **Garantie ou protection :** Néant

► **Souscripteurs concernés et profil de l'investisseur type :**

Les parts R et RH s'adressent à tous les souscripteurs et peuvent servir de support à des contrats d'assurance vie en unités de compte. Cependant du fait du risque important associé à un investissement en actions, ce FCP est destiné avant tout aux investisseurs prêts à supporter les fortes variations inhérentes aux marchés d'actions et disposant d'un horizon d'investissement minimum de cinq ans.

Les parts IC et ID s'adressent à tous les souscripteurs et plus particulièrement aux investisseurs institutionnels et aux entreprises.

Le montant qu'il est raisonnable d'investir dans ce FCP dépend de la situation personnelle du porteur. Pour le déterminer, il doit tenir compte de son patrimoine personnel, de ses besoins d'argent actuels et à 5 ans mais également de son souhait ou non de prendre des risques.

La diversification dans d'autres placements est fortement recommandée afin de ne pas s'exposer uniquement aux risques de cet OPCVM.

La durée de placement minimum recommandée est de 5 ans.

► **Modalités de détermination et d'affectation des revenus :**

Parts de Capitalisation pour les parts R, RH et IC.

Parts de Distribution pour les parts ID. Pour ces parts il y a distribution d'un coupon annuel. Comptabilisation des coupons encaissés.

► **Caractéristiques des parts ou actions : (devises de libellé, fractionnement etc.)**

Parts	Code ISIN	Souscripteurs concernés	Distribution des revenus	Devise de libellé	Fractionnement	Montant minimum de souscription initiale	Montant minimum des souscriptions ultérieures
RH EUR	FR0007028287	Tous	Capitalisation	EUR	dix-millième	1 part	1 part

PIM America FCP

R USD	FR0010612754	Tous	Capitalisation	USD	dix-millième	1 part	1 part
IC USD	FR0010612770	Institutionnels	Capitalisation	USD	Part entière	3 parts	1 part
ID USD	FR0010612747	Institutionnels	Distribution	USD	dix-millième	1 part	1 part
IC EUR	FR0010941674	Institutionnels	Capitalisation	EUR	Part entière	3 parts	1 part

La part RH (H pour Hedged) est une part couverte contre le risque de change euro / dollar US.

► Modalités de souscription et de rachat :

Les souscriptions et rachats s'effectuent en dix-millièmes de parts sur les parts R USD, RH EUR et ID USD.

Le nombre minimal de parts souscrites à chaque souscription d'une part R USD ou RH EUR est de 1 part.

Les souscriptions et rachats s'effectuent en nombre entier de parts sur les parts IC USD et IC EUR . Pour les parts IC le montant des souscriptions initiales est de 3 parts et les souscriptions ultérieures sont de 1 part.

Pour les parts ID le montant minimum pour la première souscription est de 1 part et pour les souscriptions ultérieures également d'une part.

La valeur d'origine de la part RH EUR est fixée à 100 euros.

La valeur d'origine de la part R USD est fixée à 150 Dollars US.

La valeur d'origine de la part IC USD est fixée à 150 000 Dollars US.

La valeur d'origine de la part ID USD est fixée à 150 000 Dollars US. La valeur liquidative datée du 21 juillet de cette part a été divisée par mille.

La valeur d'origine de la part IC EUR est fixée à 50 000 euros.

Les demandes de souscription et de rachat sont centralisées chez CACEIS BANK, 1-3 place Valhubert, 75013 PARIS, tous les jours avant 10 heures 30. Elles sont exécutées sur la base de la valeur liquidative calculée sur les cours de clôture du jour de la centralisation des demandes.

Les demandes de souscription et de rachat parvenant après 10h30 sont exécutées sur la base de la valeur liquidative du jour suivant.

Les règlements afférents aux souscriptions et aux rachats interviennent le troisième jour ouvré suivant le jour d'établissement de la valeur liquidative.

Le passage d'une catégorie d'actions EUR à une catégorie USD ou pour les institutionnels d'une part de capitalisation vers une part de distribution, s'opère par le rachat des actions de la catégorie initiale, et la souscription des actions de la nouvelle catégorie d'actions. Aucun droit de souscription et de rachat n'est applicable.

En application de l'article L.214-30 du code Monétaire et financier, les opérations de souscriptions et de rachats, peuvent être suspendues, à titre provisoire, par la société de gestion, quand les circonstances exceptionnelles l'exigent et si les intérêts des porteurs le commandent.

► Date et périodicité de calcul de la valeur liquidative :

La valeur liquidative est calculée chaque jour à l'exception :

- des jours fériés français
- des jours de fermeture des marchés français ou américains

(Application du calendrier d'EURONEXT Paris SA ou de la bourse de New York)

La valeur liquidative du FCP est disponible sur simple demande auprès de PIM Gestion France et sur le site de la société de gestion (www.Philippe-Group.com)

► Frais et commissions :

Commissions de souscription et de rachat :

PIM America FCP

Les commissions de souscription et de rachat viennent augmenter le prix de souscription payé par l'investisseur ou diminuer le prix de remboursement. Les commissions acquises à l'OPCVM servent à compenser les frais supportés par l'OPCVM pour investir ou désinvestir les avoirs confiés. Les commissions non acquises reviennent à la société de gestion, au commercialisateur, etc.

Frais à la charge de l'investisseur, prélevés lors des souscriptions et des rachats	Assiette	Taux barème
Commission de souscription non acquise à l'OPCVM	Valeur liquidative x nombre de parts	2,5% maximum
Commission de souscription acquise à l'OPCVM	Valeur liquidative x nombre de parts	néant
Commission de rachat non acquise à l'OPCVM	Valeur liquidative x nombre de parts	néant
Commission de rachat acquise à l'OPCVM	Valeur liquidative x nombre de parts	néant

Les frais de fonctionnement et de gestion :

Ces frais recouvrent tous les frais facturés directement à l'OPCVM, à l'exception des frais de transactions. Les frais de transaction incluent les frais d'intermédiation (courtage, impôts de bourse, etc..) et la commission de mouvement, le cas échéant, qui peut être perçue notamment par le dépositaire et la société de gestion.

Aux frais de fonctionnement et de gestion peuvent s'ajouter :

- des commissions de surperformance. Celles-ci rémunèrent la société de gestion dès lors que l'OPCVM a dépassé ses objectifs. Elles sont donc facturées à l'OPCVM ;
- des commissions de mouvement facturées à l'OPCVM ;
- une part du revenu des opérations d'acquisition et cession temporaires de titres.

PIM America FCP

Frais facturés à l'OPCVM	Assiette	Taux barème	
Frais de gestion et de fonctionnement TTC (incluant tous les frais hors frais de transaction, de surperformance et frais liés aux investissements dans des OPCVM ou fonds d'investissement)	Actif net	Taux annuel TTC maximum	
		Parts RH EUR et R USD	Parts IC USD, IC EUR et ID USD
		2.20 %	1.20 %
Commission de surperformance (le cas échéant)	Actif net	néant	
Prestataires percevant des commissions de mouvement : - Société de gestion - Dépositaire - Autres prestataires	Prélèvement sur chaque transaction	néant	

Ces frais sont directement imputés au compte de résultat du fonds

Commissions en nature :

Aucun intermédiaire ou contrepartie ne fournit de commission en nature à la société de gestion du fonds.

Les intermédiaires sont sélectionnés sur la base de leur expertise pour des opérations d'achat/vente de titres spécifiques. L'exécution est constamment suivie, et revêt un caractère essentiel pour l'efficacité de notre stratégie.

III - INFORMATION D'ORDRE COMMERCIAL

Les demandes de souscription et de rachat sont centralisées chez :

CACEIS BANK, 1-3 place Valhubert, 75013 PARIS

tous les jours avant 10 heures 30. Elles sont exécutées sur la base de la valeur liquidative calculée sur les cours de clôture du jour de la centralisation des demandes.

Les demandes de souscription et de rachat parvenant après 10h 30 sont exécutées sur la base de la valeur liquidative du jour suivant.

Les règlements afférents aux demandes de souscriptions et de rachat interviennent le troisième jour ouvré suivant le jour d'établissement de la valeur liquidative.

Les derniers documents annuels et périodiques sont disponibles sur simple demande auprès de la société de gestion.

La valeur liquidative du FCP est disponible sur simple demande auprès de PIM Gestion France et sur le site www.pim-france.com

IV – REGLES D'INVESTISSEMENT

L'OPCVM est soumis aux règles d'investissement applicables aux OPCVM coordonnés investissant moins de 10% de leur actif en parts ou actions d'OPCVM français et européens coordonnés et en parts ou actions de fonds d'investissement.

Le tableau ci-dessous présente de façon synthétique les règles d'investissements applicables dans le cadre de la réglementation en vigueur :

REGLES D'ELIGIBILITE ET LIMITES D'INVESTISSEMENT	
CONDITIONS D'ELIGIBILITE PAR RAPPORT A L'ACTIF NET	LIMITE D'INVESTISSEMENT
<i>DEPOTS ET LIQUIDITES</i>	
<p>Dépôts, respectant les cinq conditions fixées par le décret n°89-623</p> <p>Détention de liquidités à titre accessoire dans la stricte limite des besoins liés à la gestion de ses flux</p>	<p>Jusqu'à 100%</p> <p>Jusqu'à 20% de son actif dans des dépôts placés auprès du même établissement de crédit.</p> <p>Les liquidités sont à inclure dans le ratio de 20%</p>
<i>ACTIONS, TITRES DE CREANCE, PARTS ET TITRES DE CREANCE EMIS PAR DES FCC</i>	
<p>Instruments financiers suivants régis par le droit français ou un droit étranger :</p> <p>a) les actions et autres titres donnant ou pouvant donner accès, directement ou indirectement, au capital ou aux droits de vote, transmissibles par inscription en compte ou tradition ;</p> <p>b) les titres de créance qui représentent chacun un droit de créance sur l'entité qui les émet, transmissibles par inscription en compte ou tradition, à l'exclusion des effets de commerce ;</p> <p>d) les parts et titres de créance émis par des fonds communs de créances.</p> <ul style="list-style-type: none"> • Ces instruments financiers sont : <ul style="list-style-type: none"> - soit admis à la négociation sur un marché réglementé dont le siège est fixé dans un Etat partie à l'accord sur l'Espace économique européen, - soit admis à la négociation sur un autre marché réglementé pour autant que celui-ci n'a pas été exclu par l'AMF, - soit des instruments financiers admis à la négociation sur un marché réglementé les instruments financiers émis dès lors que leur admission à la négociation a été demandée. Toutefois, cette assimilation cesse de produire effet un an après l'émission, si, à cette date, l'admission à la négociation n'a pas été obtenue, - soit des titres de créances négociables, émis sur le fondement du droit français ou d'un droit étranger, soumis à un contrôle public particulier visant à protéger les détenteurs de ces titres et répondant à chacune des quatre conditions fixées par le décret 89-623 art. 2-II. 	<p>Jusqu'à 100%, mais</p> <ul style="list-style-type: none"> - L'OPCVM ne peut employer en titres d'un même groupe émetteur plus de 5% . - A l'intérieur du portefeuille, une seule entité peut constituer le groupe émetteur. Ce ratio peut être porté à 10% pour une entité et 20% pour un groupe émetteur, si la valeur totale des groupes qui dépassent 5% ne dépasse pas 40% de l'actif. - Les investissements sous-jacents aux contrats à terme sont retenus pour le calcul du ratio de 5%/10% - 20%/40%, à l'exception des contrats sur des indices reconnus par l'AMF. - Il en est de même pour les acquisitions et cessions temporaires, ainsi que pour les dérivés de crédit.

PIM America FCP

<p>Obligations spécifiques.</p> <p>- instruments financiers émis ou garantis par un Etat membre de l'OCDE, par les collectivités territoriales d'un Etat membre de la Communauté européenne ou partie à l'accord sur l'Espace économique européen, ou par un organisme international à caractère public dont un ou plusieurs Etats membres de la Communauté européenne ou partie à l'accord sur l'Espace économique européen font partie ou s'il s'agit de titres émis par la caisse d'amortissement de la dette sociale ;</p> <p>- obligations foncières émises par les sociétés de crédit foncier en application du 2° du I de l'article L.515-13 du cmf ou en titres européens équivalents, en obligations émises par un établissement de crédit dont l'objet exclusif est de refinancer les billets à ordre répondant aux dispositions des articles L. 313-42 à L.313-49 du cmf, émis pour mobiliser des créances de long terme représentatives de prêts au logement, à la condition que ces obligations aient des caractéristiques identiques à celle des billets.</p>	<p>La limite de 5% est portée à 35%. Toutefois, possibilité de porter cette limite à 100% si ces instruments financiers sont émis ou garantis par un des organismes énumérés ci-contre, et proviennent d'au moins 6 émissions différentes, aucune ne dépassant 30% de l'actif de l'OPCVM ;</p> <p>25% si l'ensemble de ces obligations ne dépassent pas 80% de l'actif.</p>
<p><i>PARTS ET ACTIONS D'OPCVM OU DE FONDS D'INVESTISSEMENT</i></p>	
<p>OPCVM de droit français ou européens conformes à la directive, ou actions et parts de fonds d'investissement.</p>	<p>Jusqu'à 10%</p>
<p><i>AUTRES ACTIFS ELIGIBLES</i></p>	
<p>Autres actifs éligibles :</p> <ol style="list-style-type: none"> 1. bons de souscription ; 2. bons de caisse ; 3. billets à ordre ; 4. billets hypothécaires ; 5. actions ou parts de fonds d'investissement de droit étranger répondant aux critères fixés par le règlement général de l'Autorité des marchés financiers ; 6. actions ou parts de FCPR, de FCIMT, d'OPCVM ou de fonds d'investissement français ou étrangers investissant plus de 10% en parts ou actions d'OPCVM ou de fonds d'investissement, d'OPCVM nourriciers, d'OPCVM à règles d'investissement allégées, d'OPCVM à procédure allégée, d'OPCVM contractuels ; 7. instruments financiers non négociés sur des marchés réglementés ou des TCN ne remplissant pas chacune des quatre conditions d'éligibilité fixées par le décret 89-623 art2-II. <p>En outre sont inclus dans le ratio « Autres actifs éligibles » les OPCVM ou fonds d'investissement eux-mêmes investis à plus de 10% en parts ou actions d'OPCVM ou de fonds d'investissement.</p>	<p>Dans la limite de 10% de l'actif</p>
<p><i>INSTRUMENTS FINANCIERS A TERME ET ACQUISITIONS ET CESSIIONS TEMPORAIRES DE TITRES</i></p>	
<p>Types d'interventions</p> <p>- marchés réglementés et assimilés :</p> <ul style="list-style-type: none"> • ces contrats sont conclus sur les marchés à terme réglementés mentionnés à l'article L. 214-42 du code monétaire et financier et listés par l'arrêté du 6 septembre 1989 modifié ; • ces instruments financiers constituent des contrats à terme sur taux d'intérêt ou sur taux de change sur des marchés dont les règles définissent les conditions de fonctionnement, les conditions d'accès et de négociation, qui fonctionnent régulièrement et qui disposent d'une chambre de compensation prévoyant des exigences en matière de marges journalières ; <p>- opérations de gré à gré :</p> <p>dès lors qu'ils ne sont pas conclus sur un des marchés mentionnés aux deux alinéas précédents, ces contrats doivent répondre à chacune des 3 conditions fixées par décret.</p> <p>Dérivés de crédit</p> <p>Un OPCVM peut conclure des contrats constituant des instruments</p>	<p>Engagement inférieur ou égal à une fois l'actif</p> <p>La liste des marchés à terme est fixée par arrêté du ministre chargé de l'économie. A ce jour aucune liste n'a été publiée.</p> <p>A l'exception des contrats sur des indices reconnus par l'AMF, les sous-jacents à ces contrats sont pris en compte pour le calcul du ratio de 5%/10% - 20%/40%</p> <p>Uniquement pour les OPCVM prévoyant expressément d'y recourir</p>

PIM America FCP

<p>financiers à terme répondant aux caractéristiques des dérivés de crédit définis par les conventions cadre de place. Ces contrats doivent respecter les différentes conditions fixées par le décret 89-623.</p> <ul style="list-style-type: none"> - Instruments financiers comportant totalement ou partiellement un instrument financier à terme. - Opérations d'acquisition et de cession temporaires de titres • Opérations de <u>cession</u> temporaires d'instruments financiers (prêts de titres, mises en pension, ...). • Opérations d'<u>acquisition</u> temporaires d'instruments financiers (emprunts de titres, prises en pension,...). 	<p>L'instrument financier à terme sous-jacent est à prendre en compte dans les :</p> <ul style="list-style-type: none"> - calcul du ratio de 5% et ses dérogations - calcul du risque de contrepartie de l'instrument financier, - calcul de l'engagement, - respect des conditions de fond et de forme liées au contrat constituant des instruments financiers à terme, - règles relatives aux dérivés de crédit. <p>Jusqu'à 100%</p> <p>Les opérations d'acquisition ou de cession temporaires d'instruments financiers doivent être prises en compte, en positif ou en négatif pour l'application des règles générales de composition de l'actif, des ratios d'emprise, des règles d'exposition au risque de contrepartie et des règles d'engagement.</p> <p><i>Jusqu'à 10%</i></p> <p>La limite est portée à 100% dans le cas d'opération de prise en pension contre espèces, à la condition que les instruments financiers pris en pension ne fassent l'objet d'aucune opération de cession y compris temporaire ou de remise en garantie.</p> <p>Les titres acquis temporairement par l'OPCVM (empruntés ou pris en pension) qui font l'objet d'une cession sont limités à 10% de l'actif.</p>
--	---

<p>PRET ET EMPRUNT D'ESPECES</p>	
<p>Prêt d'espèces</p> <p>Emprunt d'espèces</p>	<p>Interdit</p> <p>maximum 10% de l'actif</p>
<p style="text-align: center;">RISQUE DE CONTREPARTIE SUR UN MEME CO-CONTRACTANT</p>	
<p>Le risque de contrepartie sur un même co-contractant est égal à la valeur de marché des contrats diminuée des garanties constituées, le cas échéant, au profit de l'organisme.</p>	<p>L'exposition de l'organisme au risque de contrepartie sur un même co-contractant, résultant des instruments financiers à terme et des acquisitions ou cessions temporaires de titres, est limitée à 10% de son actif.</p>
<p style="text-align: center;">RISQUE CUMULE SUR UNE MEME ENTITE</p>	
<p>Emploi en cumul sur une même entité, en :</p> <ul style="list-style-type: none"> actions et autres titres donnant ou pouvant donner accès, directement ou indirectement, au capital ou aux droits de vote, transmissibles par inscription en compte ou tradition ; titres de créance qui représentent chacun un droit de créance sur l'entité qui les émet, transmissibles par inscription en compte ou tradition, à l'exclusion des effets de commerce ; parts et titres de créance émis par fonds communs de créance ; dépôts ; risque de contrepartie défini au I. de l'article 4-4 du décret 	<p>Jusqu'à 20% de son actif</p> <p>En cas d'investissement en obligations spécifiques ou garanties le ratio de 20% peut être porté à 35% sur une même entité ; cependant, dans le cas de titres provenant d'au moins six émissions différentes dont aucune ne dépasse 30% de l'actif de l'OPCVM, ce ratio n'est pas applicable.</p>

PIM America FCP

n°89-623.	
<i>LIMITES D'INVESTISSEMENT PAR RAPPORT AU PASSIF D'UNE MEME ENTITE</i>	
-Instruments financiers assortis d'un droit de vote d'un même émetteur.	Pas plus de 10%
-Instruments financiers mentionnés aux a) et d) du 2° de l'article 1 ^{er} du décret n° 89-623, donnant accès directement ou indirectement au capital d'un même émetteur (actions, actions à dividende prioritaire, certificat d'investissement, bons de souscription, obligations convertibles, échangeables en titres donnant directement ou indirectement accès au capital...).	Pas plus de 10%
-Instruments financiers mentionnés aux b) et d) du 2° de l'article 1 ^{er} du décret n° 89-623, conférant directement ou indirectement un droit de créance général sur le patrimoine d'un même émetteur dont titres participatifs, obligations convertibles, obligations échangeables ou subordonnées conférant directement ou indirectement un droit de créance général sur le patrimoine...).	Pas plus de 10%
-Parts ou actions d'un même OPCVM (tous compartiments confondus).	Pas plus de 25%
-Valeur des parts émises par un même FCC pour les fonds dont la société de gestion est placée sous le contrôle, d'un établissement de crédit ayant cédé des créances au fonds, et par une Sicav dont les dirigeants sociaux et dirigeants titulaires d'un contrat de travail dépendent d'un établissement de crédit ayant cédé des créances au fonds.	Pas plus de 5%

A compter du 1^{er} janvier 2007, méthode de calcul de l'engagement : méthode linéaire.

V – REGLES D’EVALUATION ET DE COMPTABILISATION DES ACTIFS

Les comptes annuels sont établis conformément aux dispositions prévues par le règlement du comité de la réglementation comptable n°2003-02 du 2 octobre 2003 relatif au plan comptable des OPCVM.

Les principes généraux de la comptabilité s’appliquent :

- image fidèle, comparabilité, continuité de l’activité,
- régularité, sincérité
- prudence
- permanence des méthodes d’un exercice à l’autre.

Le mode de comptabilisation retenu pour l’enregistrement des produits des titres à revenu fixe est celui des intérêts encaissés.

Les entrées et les cessions de titres sont comptabilisées frais exclus.

La devise de référence de la comptabilité du portefeuille est en euro.

La durée de l’exercice est de 12 mois.

Règles d’évaluation des actifs

Les instruments financiers sont enregistrés en comptabilité selon la méthode des coûts historiques et inscrits au bilan à leur valeur actuelle qui est déterminée par la valeur de marché ou à défaut d’existence de marché par tous moyens externes ou par recours à des modèles financiers.

Les différences entre les valeurs actuelles utilisées lors du calcul de la valeur liquidative et les coûts historiques des valeurs mobilières à leur entrée en portefeuille sont enregistrées dans des comptes « différences d’estimation ».

Les valeurs qui ne sont pas dans la devise du portefeuille sont évaluées conformément au principe énoncé ci-dessous, puis converties dans la devise du portefeuille suivant le cours des devises au jour de l’évaluation.

1- Actions, obligations et autres valeurs négociées sur un marché réglementé ou assimilé :

Pour le calcul de la valeur liquidative, les actions et autres valeurs négociées sur un marché réglementé ou assimilé sont évaluées sur la base du dernier cours de bourse du jour.

Les obligations et valeurs assimilées sont évaluées au cours de clôture communiqués par différents prestataires de services financiers. Les intérêts courus des obligations et valeurs assimilées sont calculés jusqu’à la date de la valeur liquidative.

2- Actions, obligations et autres valeurs non négociées sur un marché réglementé ou assimilé :

Les valeurs non négociées sur un marché réglementé sont évaluées sous la responsabilité de la société de gestion (FCP) ou du Conseil d’Administration (SICAV) en utilisant des méthodes fondées sur la valeur patrimoniale et le rendement, en prenant en considération les prix retenus lors de transactions significatives récentes.

PIM America FCP

3- Titres de créances négociables

Les Titres de Créances Négociables et valeurs assimilées seront évalués de façon actuarielle sur la base d'une courbe de taux majorée le cas échéant d'un écart représentatif de la valeur intrinsèque de l'émetteur.

Les Titres de Créances Négociables et assimilés qui ne font pas l'objet de transactions significatives sont évalués de façon actuarielle sur la base d'un taux de référence défini ci-dessous, majoré le cas échéant d'un écart représentatif des caractéristiques intrinsèques de l'émetteur :

- TCN dont l'échéance est inférieure ou égale à 1 an : Taux interbancaire offert en euros (Euribor)
- TCN dont l'échéance est supérieure à 1 an : Taux des Bons du Trésor à intérêts Annuels Normalisés (BTAN) ou taux de l'OAT (Obligations Assimilables du Trésor) de maturité proche pour les durées les plus longues.

Les Titres de Créances Négociables d'une durée de vie résiduelle inférieure ou égale à 3 mois pourront être évalués selon la méthode linéaire.

Les Bons du Trésor sont valorisés au taux du marché communiqué quotidiennement par la Banque de France.

4- OPCVM détenus :

Les parts ou actions d'OPCVM seront valorisées à la dernière valeur liquidative connue.

5- Opérations de cessions temporaires de titres

5.1 Les acquisitions temporaires de titres :

Les titres reçus en pension ou les titres empruntés sont inscrits en portefeuille acheteur dans la rubrique « créances représentatives des titres reçus en pension ou titres empruntés » pour le montant prévu dans le contrat, majoré des intérêts à recevoir.

5.2 Les cessions temporaires de titres :

Les titres donnés en pension ou les titres prêtés sont inscrits en portefeuille et valorisés à leur valeur actuelle. La dette représentative des titres donnés en pension comme celle des titres prêtés est inscrite en portefeuille vendeur à la valeur fixée au contrat majorée des intérêts courus.

6- Instruments financiers à terme :

6.1 Instruments financiers à terme négociés sur un marché réglementé ou assimilé :

Les instruments financiers à terme négociés sur les marchés réglementés sont valorisés au cours de compensation du jour.

6.2 Instruments financiers à terme non négociés sur un marché réglementé ou assimilé :

Les swaps :

Les contrats d'échange de taux d'intérêt et/ou de devises sont valorisés à leur valeur de marché en fonction du prix calculé par actualisation des flux d'intérêts futurs aux taux d'intérêts et/ou de devises de marché. Ce prix est corrigé du risque de signature.

Les swaps d'indice sont évalués de façon actuarielle sur la base d'un taux de référence fourni par la contrepartie.

PIM America FCP

Les autres swaps sont évalués à leur valeur de marché ou à une valeur estimée selon les modalités arrêtées par la société de gestion.

Engagement hors bilan :

Les contrats à terme ferme sont portés pour leur valeur de marché en engagements hors bilan au cours utilisé dans le portefeuille.

Les opérations à terme conditionnelles sont traduites en équivalent sous-jacent.

Les engagements sur contrats d'échange sont présentés à leur valeur nominale, ou en l'absence de valeur nominale pour un montant équivalent.

Frais de gestion

Les frais de gestion sont calculés à chaque valorisation sur l'actif net.

Ces frais sont imputés au compte de résultat de l'OPCVM.

Affectation du résultat

Le résultat net de l'exercice est égal au montant des intérêts, arrérages, primes et lots, dividendes, majorés du produit des sommes momentanément disponibles. Les frais de gestion et les charges sur opérations financières s'imputent sur ces produits. Les plus ou moins values latentes ou réalisées et les commissions de souscription et de rachat ne constituent pas des produits.

Conformément aux dispositions énoncées dans la notice d'information ou dans le prospectus complet, l'OPCVM capitalisera intégralement les sommes distribuables.

Date de mise à jour de la note détaillée : 15 juin 2011
--

REGLEMENT DU FONDS

TITRE 1 – ACTIF ET PARTS

Article 1 - Parts de copropriété

Les droits des copropriétaires sont exprimés en parts, chaque part correspondant à une même fraction de l'actif du fonds. Chaque porteur de parts dispose d'un droit de copropriété sur les actifs du fonds proportionnel au nombre de parts possédées.

La durée du fonds est de 99 ans à compter du 8 janvier 1999 sauf dans les cas de dissolution anticipée ou de la prorogation prévue au présent règlement.

Les caractéristiques des différentes catégories de parts et leurs conditions d'accès sont précisées dans le prospectus simplifié et la note détaillée du FCP.

Les différentes catégories d'actions pourront :

- bénéficier de régimes différents de distribution des revenus ; (distribution ou capitalisation)
- être libellées en devises différentes ;
- supporter des frais de gestion différents ;
- supporter des commissions de souscriptions et de rachat différentes ;
- avoir une valeur nominale différente.

Les parts pourront être regroupées ou fractionnées, sur décision du conseil d'administration de la société de gestion en millièmes dénommées fractions de parts.

Les dispositions du règlement réglant l'émission et le rachat de parts sont applicables aux fractions de parts dont la valeur sera toujours proportionnelle à celle de la part qu'elles représentent. Toutes les autres dispositions du règlement relatives aux parts s'appliquent aux fractions de parts sans qu'il soit nécessaire de le spécifier, sauf lorsqu'il en est disposé autrement.

Enfin, le conseil d'administration de la société de gestion peut, sur ses seules décisions, procéder à la division des parts par la création de parts nouvelles qui sont attribuées aux porteurs en échange des parts anciennes.

Article 2 - Montant minimal de l'actif

Il ne peut être procédé au rachat des parts si l'actif du FCP devient inférieur à 300 000 euros ; dans ce cas, et sauf si l'actif redevient entre temps supérieur à ce montant, la société de gestion prend les dispositions nécessaires pour procéder dans le délai de trente jours à la fusion ou à la dissolution du fonds.

Article 3 - Emission et rachat des parts

Les parts sont émises à tout moment à la demande des porteurs sur la base de leur valeur liquidative augmentée, le cas échéant, des commissions de souscription.

Les rachats et les souscriptions sont effectués dans les conditions et selon les modalités définies dans le prospectus simplifié et la note détaillée.

Les parts de fonds commun de placement peuvent faire l'objet d'une admission à la cote selon la réglementation en vigueur.

Les souscriptions doivent être intégralement libérées le jour du calcul de la valeur liquidative. Elles peuvent être effectuées en numéraire et/ou par apport de valeurs mobilières. La société de gestion a le droit de refuser les valeurs proposées et, à cet effet, dispose d'un délai de sept jours à partir de leur dépôt pour faire connaître sa décision. En cas d'acceptation, les valeurs apportées sont

PIM America FCP

évaluées selon les règles fixées à l'article 4 et la souscription est réalisée sur la base de la première valeur liquidative suivant l'acceptation des valeurs concernées.

Les rachats sont effectués exclusivement en numéraire, sauf en cas de liquidation du fonds lorsque les porteurs de parts ont signifié leur accord pour être remboursés en titres. Ils sont réglés par le dépositaire dans un délai maximum de cinq jours suivant celui de l'évaluation de la part.

Toutefois, si, en cas de circonstances exceptionnelles, le remboursement nécessite la réalisation préalable d'actifs compris dans le fonds, ce délai peut être prolongé, sans pouvoir excéder 30 jours.

Sauf en cas de succession ou de donation-partage, la cession ou le transfert de parts entre porteurs, ou de porteurs à un tiers, est assimilé à un rachat suivi d'une souscription ; s'il s'agit d'un tiers, le montant de la cession ou du transfert doit, le cas échéant, être complété par le bénéficiaire pour atteindre au minimum celui de la souscription minimale exigée par le prospectus simplifié et le prospectus complet.

En application de l'article L. 214-30 du Code monétaire et financier, le rachat par le FCP de ses parts, comme l'émission de parts nouvelles, peuvent être suspendus, à titre provisoire, par la société de gestion, quand des circonstances exceptionnelles l'exigent et si l'intérêt des porteurs le commande.

Lorsque l'actif net du FCP est inférieur au montant fixé par la réglementation, aucun rachat des parts ne peut être effectué.

Le FCP peut cesser d'émettre des parts en application de l'article L.214-30 second alinéa du code monétaire et financier dans les cas suivants :

- L'OPCVM est dédié à un nombre de 20 porteurs au plus ;
- L'OPCVM est dédié à une catégorie d'investisseurs dont les caractéristiques sont définies précisément par le prospectus complet de l'OPCVM ;
- Dans les situations objectives entraînant la fermeture des souscriptions telles qu'un nombre maximum de parts ou d'actions émises, un montant maximum d'actif atteint ou l'expiration d'une période de souscription déterminée. Ces situations objectives sont définies dans la note détaillée de l'OPCVM.

Les conditions et les modalités de souscriptions initiale et ultérieure minimales sont prévues dans le prospectus simplifié et la note détaillée.

Article 4 - Calcul de la valeur liquidative

Le calcul de la valeur liquidative des parts est effectué en tenant compte des règles d'évaluation figurant dans la note détaillée du prospectus complet.

Les apports en nature ne peuvent comporter que les titres, valeurs ou contrats admis à composer l'actif des OPCVM ; ils sont évalués conformément aux règles d'évaluation applicables au calcul de la valeur liquidative.

TITRE 2 – FONCTIONNEMENT DU FONDS

Article 5 - La société de gestion

La gestion du fonds est assurée par la société de gestion conformément à l'orientation définie pour le fonds.

La société de gestion agit en toutes circonstances pour le compte des porteurs de parts et peut seule exercer les droits de vote attachés aux titres compris dans le fonds.

PIM America FCP

Article 5 bis – Règles de fonctionnement

Les instruments et dépôts éligibles à l'actif de l'OPCVM ainsi que les règles d'investissement sont décrits dans la note détaillée du prospectus complet.

Article 6 - Le dépositaire

Le dépositaire assure la conservation des actifs compris dans le fonds, dépouille les ordres de la société de gestion concernant les achats et les ventes de titres ainsi que ceux relatifs à l'exercice des droits de souscription et d'attribution attachés aux valeurs comprises dans le fonds. Il assure tous encaissements et paiements.

Le dépositaire doit s'assurer de la régularité des décisions de la société de gestion. Il doit, le cas échéant, prendre toutes mesures conservatoires qu'il juge utiles. En cas de litige avec la société de gestion, il informe l'Autorité des Marchés Financiers.

Article 7 - Le commissaire aux comptes

Un commissaire aux comptes est désigné pour six exercices, après accord de l'Autorité des Marchés Financiers, par le conseil d'administration ou le directoire de la société de gestion.

Il effectue les diligences et contrôles prévus par la loi et notamment certifie, chaque fois qu'il y a lieu, la sincérité et la régularité des comptes et des indications de nature comptable contenues dans le rapport de gestion.

Il peut être renouvelé dans ses fonctions.

Il porte à la connaissance de l'Autorité des Marchés Financiers, ainsi qu'à celle de la société de gestion du FCP, les irrégularités et inexactitudes qu'il a relevées dans l'accomplissement de sa mission.

Les évaluations des actifs et la détermination des parités d'échange dans les opérations de transformation, fusion ou scission sont effectuées sous le contrôle du commissaire aux comptes.

Il apprécie tout apport en nature et établit sous sa responsabilité un rapport relatif à son évaluation et à sa rémunération.

Il atteste l'exactitude de la composition de l'actif et des autres éléments avant publication.

Les honoraires du commissaire aux comptes sont fixés d'un commun accord entre celui-ci et le conseil d'administration ou le directoire de la société de gestion au vu d'un programme de travail précisant les diligences estimées nécessaires.

En cas de liquidation, il évalue le montant des actifs et établit un rapport sur les conditions de cette liquidation.

Il atteste les situations servant de base à la distribution d'acomptes.

Article 8 - Les comptes et le rapport de gestion

A la clôture de chaque exercice, la société de gestion établit les documents de synthèse et établit un rapport sur la gestion du fonds pendant l'exercice écoulé.

L'inventaire est attesté par le dépositaire et l'ensemble des documents ci-dessus est contrôlé par le commissaire aux comptes.

La société de gestion tient ces documents à la disposition des porteurs de parts dans les quatre mois suivant la clôture de l'exercice et les informe du montant des revenus auxquels ils ont droit : ces documents sont soit transmis par courrier à la demande expresse des porteurs de parts, soit mis à leur disposition à la société de gestion.

TITRE 3 – MODALITES D’AFFECTATION DES RESULTATS

Article 9

Le résultat net de l'exercice est égal au montant des intérêts, arrérages, dividendes, primes et lots, jetons de présence ainsi que tous produits relatifs aux titres constituant le portefeuille du fonds majoré du produit des sommes momentanément disponibles et diminué des frais de gestion et de la charge des emprunts.

Les sommes distribuables sont égales au résultat net de l'exercice augmenté des reports à nouveau et majoré ou diminué du solde des comptes de régularisation des revenus afférents à l'exercice clos.

La société de gestion décide de la répartition des résultats.

Pour chaque catégorie de parts le cas échéant, le FCP peut opter pour l'une des formules suivantes :

- la capitalisation pure : les sommes distribuables sont intégralement capitalisées à l'exception de celles qui font l'objet d'une distribution obligatoire en vertu de la loi ;
- la distribution pure : les sommes sont intégralement distribuées, aux arrondis près ; possibilité de distribuer des acomptes ;
- pour les FCP qui souhaitent conserver la liberté de capitaliser ou/et de distribuer. La société de gestion décide chaque année de l'affectation des résultats.

Le cas échéant, il peut être distribué des acomptes dans le respect de la réglementation applicable.

TITRE 4 – FUSION – SCISSION – DISSOLUTION - LIQUIDATION

Article 10 - Fusion – Scission

La société de gestion peut soit faire apport, en totalité ou en partie, des actifs compris dans le fonds à un autre OPCVM qu'elle gère, soit scinder le fonds en deux ou plusieurs autres fonds communs dont elle assurera la gestion.

Ces opérations de fusion ou de scission ne peuvent être réalisées qu'un mois après que les porteurs en ont été avisés. Elles donnent lieu à la délivrance d'une nouvelle attestation précisant le nombre de parts détenues par chaque porteur.

Article 11 - Dissolution – Prorogation

- Si les actifs du fonds demeurent inférieurs, pendant trente jours, au montant fixé à l'article 2 ci-dessus, la société de gestion en informe l'Autorité des marchés financiers et procède, sauf opération de fusion avec un autre fonds commun de placement, à la dissolution du fonds.

- La société de gestion peut dissoudre par anticipation le fonds ; elle informe les porteurs de parts de sa décision et à partir de cette date les demandes de souscription ou de rachat ne sont plus acceptées.

- La société de gestion procède également à la dissolution du fonds en cas de demande de rachat de la totalité des parts, de cessation de fonction du dépositaire, lorsqu'aucun autre dépositaire n'a été désigné, ou à l'expiration de la durée du fonds, si celle-ci n'a pas été prorogée.

La société de gestion informe l'Autorité des marchés financiers par courrier de la date et de la procédure de dissolution retenue. Ensuite, elle adresse à l'Autorité des marchés financiers le rapport du commissaire aux comptes.

La prorogation d'un fonds peut être décidée par la société de gestion en accord avec le dépositaire. Sa décision doit être prise au moins 3 mois avant l'expiration de la durée prévue pour le fonds et portée à la connaissance des porteurs de parts et de l'Autorité des marchés financiers.

En cas de résiliation de la convention conclue entre le dépositaire et la société de gestion par l'une ou l'autre des parties, la société de gestion procède à la dissolution du fonds dans un délai

PIM America FCP

maximum de trois mois à compter de la réception par la partie notifiée de cette résiliation, lorsque aucun autre dépositaire n'a été désigné par la société de gestion et agréé par l'Autorité des marchés financiers dans ce délai.

Article 12 – Liquidation

En cas de dissolution, la société de gestion est chargée des opérations de liquidation. Les opérations de liquidation peuvent être confiées au dépositaire avec l'accord de ce dernier. La société de gestion ou, le cas échéant, le dépositaire sont investis à cet effet, des pouvoirs les plus étendus pour réaliser les actifs, payer les créanciers éventuels et répartir le solde disponible entre les porteurs de parts en numéraire ou en valeurs.

Le commissaire aux comptes et le dépositaire continuent d'exercer leurs fonctions jusqu'à la fin des opérations de liquidation.

TITRE 5 – CONTESTATION

Article 13 - Compétence - Election de domicile

Toutes contestations relatives au fonds qui peuvent s'élever pendant la durée de fonctionnement de celui-ci, ou lors de sa liquidation, soit entre les porteurs de parts, soit entre ceux-ci et la société de gestion ou le dépositaire, sont soumises à la juridiction des tribunaux compétents.